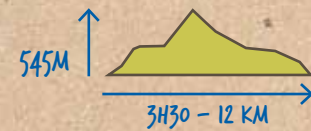


RANDOONNÉE DÉCOUVERTE :

ACCESSIBILITÉ :

Chalet Reynard, depuis Bédoin par la D 974 et par Sault par la D 164.



- 1 à 2
- 3 à 4
- 5 à 6
- 7 à 11
- 11 à 1

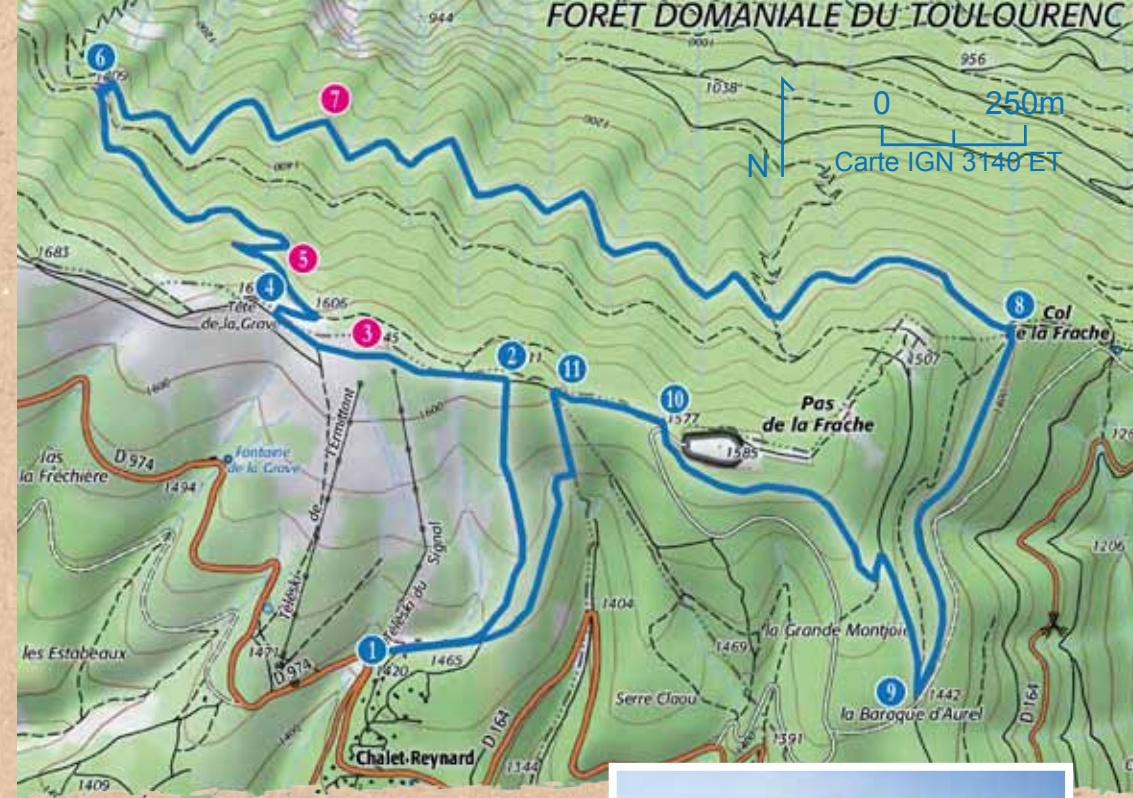
RECOMMANDATIONS :

- Itinéraire déconseillé par vent fort
- Équipement adapté indispensable en cas de neige

NE PAS OUBLIER :



- 1 Prendre à droite du Chalet Reynard pour atteindre le Chalet de Manin (150 m). Emprunter le petit chemin à droite (peu perceptible), pour rejoindre la piste de ski (poteaux bleus). D'ici, remonter jusqu'à la crête au lieu-dit Le Signal (1 608 m).
- 2 Partir en direction du sommet en suivant la crête. Passer les arrivées des 2 téléskis pour rejoindre la Tête de la Grave (1 625 m).
- 3 Durant la progression, appréciez le panorama qui s'offre à vous. Au premier plan, les pierriers sommitaux riches en flore. A gauche, toute la plaine du Comtat Venaissin s'étend sous vos yeux. A droite, les collines et montagnes des Préalpes découpent l'horizon.
- 4 Plonger vers le versant Nord du Ventoux en franchissant la crête et en suivant un sentier rocailleux. Après quelques dizaines de mètres, tourner en épingle sur la gauche et rejoindre le GR 9 à Serres-Gros (1 402 m).
- 5 Un bruit de pierre qui roule ? Soyez attentif et silencieux, vous pourriez être en compagnie de chamois, sans conteste les rois des lieux.
- 6 Une fois sur le GR 9, descendre le sentier en lacets sur la droite pour partir ensuite vers l'est et rejoindre l'Épaulement de la Frache (1 400 m).
- 7 Depuis le franchissement de la crête, vous évoluez en RBI. Reconnue pour la qualité de ses forêts, vous pourrez y observer de très vieux hêtres, y entendre de nombreux oiseaux et apprécier sa flore variée. Attention néanmoins, il est interdit de s'y déplacer en dehors des sentiers balisés.
- 8 Au Col de la Frache, partir vers la droite sur la piste qui s'élève en pente douce et rejoindre le carrefour de la Baraque d'Aurel (1 441 m)
- 9 Au croisement, continuer à droite vers le sommet. Après 500 m, suivre le sentier sur la gauche jusqu'au Pas de la Frache (1 575 m).
- 10 Traverser la route et continuer à travers la forêt jusqu'à l'entrée de la Combe Brune (1 600 m).
- 11 De là, partir dans la combe sur votre gauche. Après 270 m, suivre les panneaux MTB sur la droite et rejoindre le chalet Reynard.



Du sud au nord, les 2 visages du Géant

En quelques heures de marche, savourez un condensé du Mont-Ventoux : pierriers, hêtraie et crêtes, emblèmes du Ventoux, fascinent le voyageur dès le premier regard.

Point d'orgue de la randonnée, vous traverserez la Réserve Biologique Intégrale (RBI) du Mont-Ventoux. Gérée par l'Office National des Forêts (ONF), son but est d'acquérir des connaissances sur le fonctionnement naturel des écosystèmes forestiers. Véritables laboratoires de nature, les RBI ont pour vocation de conserver les rares noyaux de forêts anciennes qui existent encore en métropole.



Syndicat Mixte d'Aménagement et d'Équipement du Mont Ventoux et de préfiguration du Parc Naturel Régional du Mont-Ventoux
830 avenue du Mont Ventoux 84 200 CARPENTRAS - Tél : 04 90 63 22 74
www.smaemv.fr - www.smaemv.n2000.fr

UN GÉANT DE BIODIVERSITÉ



Site Natura 2000 MONT-VENTOUX

UN SITE D'EXCEPTION

Du haut de ses 1911 mètres d'altitude, le Mont-Ventoux a les pieds en Provence et la tête dans les Alpes. Plus qu'une simple image, cette situation lui confère une variété de conditions (température, pluviométrie, exposition, ...) exceptionnelle entre le piémont et le sommet. Cette notion d'étagement bioclimatique permet ainsi de croiser le frileux olivier à quelques kilomètres d'une flore boréale, empruntée aux plages des terres arctiques.

LE SOMMET, DOMAINE DES ESPÈCES PROTÉGÉES

Souvent qualifié d'aride et de lunaire, le Géant de Provence déploie en réalité une biodiversité exceptionnelle à qui sait la regarder. Ancolie de Bertoloni, Carabe doré du Ventoux, Rosalie des Alpes et Paronyque de Provence font partie des nombreuses espèces rares et protégées que l'on retrouve sur les pentes du Ventoux. Reconnu de longue date pour la richesse de sa faune et de sa flore, ce sont ainsi 120 espèces d'oiseaux et plus de 1000 plantes différentes qui côtoient ses combes, vallons, crêtes et plateaux.

FIGE D'IDENTITÉ DU SITE :

NUMÉRO : FR9301580

COMMUNES : Aurel, Beaumont-du-Ventoux, Bédoin, Brantes, Saint-Léger-du-Ventoux, Sault et Savoillans

SURFACE : 3 134 ha

ALTITUDE : 696 à 1 911 mètres

MILIEUX REPRÉSENTÉS :

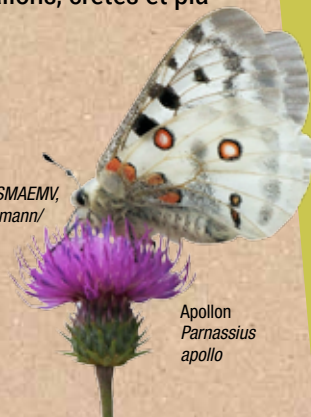
Pelouses, landes et garrigues : 38 %

Rochers et éboulis : 25 %

Forêts : 37 %

BIODIVERSITÉ : Une importante richesse en chauves-souris (20 espèces dont un gîte de reproduction majeur), un réseau conséquent de vieilles forêts et des éboulis calcaires d'une richesse floristique exceptionnelle.

Photos : B. Montésinos/SMAEMV, A. Roux/SMAEMV, V. Thomann/SMAEMV, P. Aguilar, D. Genoud - Biotope, Marle - IGN.



Apollon
Parnassius
apollo



NATURA 2000 : QU'ES ACÒ ?

Plus grand réseau d'espaces protégés au monde, les sites Natura 2000 préservent les habitats et les espèces d'intérêt communautaire. A l'aide d'un Document d'Objectifs (DOCOB) et de nombreux partenaires locaux, le Syndicat Mixte d'Aménagement et d'Équipement du Mont Ventoux est chargé par l'État de veiller au bon état écologique du site du Mont-Ventoux.

UN GÉANT DE BIODIVERSITÉ

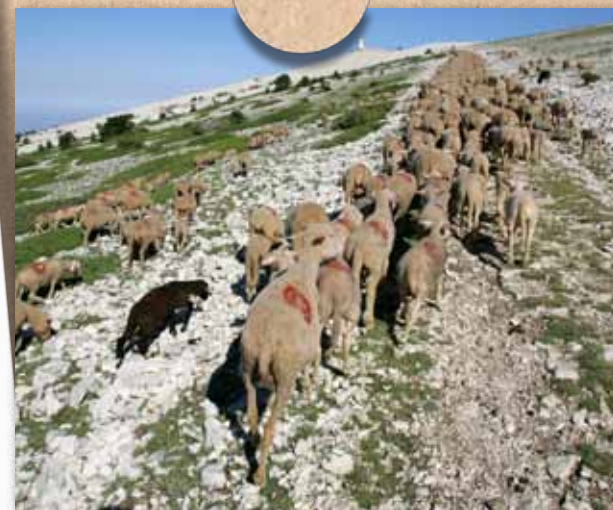


Aigle royal
Aquila chrysaetos



DES BERGERS, DES MAEC, DE LA BIODIVERSITÉ

Véritable soutien au pastoralisme, les Mesures Agri-Environnementales et Climatiques (MAEC) sont un des outils de la démarche Natura 2000. Compensés financièrement pour faire face aux difficultés rencontrées, les éleveurs s'engagent à respecter un cahier des charges adapté à la biodiversité locale. Préservant des prairies riches en espèces d'un embroussaillage souvent synonyme d'une perte en diversité biologique, cette activité ancestrale est une alternative efficace à l'utilisation d'engins mécaniques beaucoup plus impactants.



LE BOIS MORT, SOURCE DE VIE !

En cohérence avec les actions de l'Office National des Forêts (ONF), l'une des volontés de la démarche Natura 2000 sur le Ventoux est de créer un réseau d'îlots de vieux bois sur le massif. Indispensable à la survie de certaines espèces, le bois mort, bien que primordial pour la biodiversité dite saproxylique (inféodée aux bois morts), est souvent absent de nos forêts. Ainsi, en complément d'une Réserve Biologique Intégrale, 9 îlots de sénescence ont été créés grâce à des contrats Natura 2000. Ceux-ci engagent les signataires à laisser évoluer leur forêt sans aucune intervention humaine pendant 30 ans.



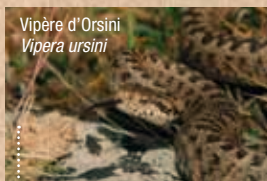
Hêtre - *Fagus sylvatica*



Vipère d'Orsini
Vipera ursini

MARS 2001

Validation du Tome 1 du DOCOB



Ancolie de Bertoloni
Aquilegia bertoloni

MARS 2003

Validation du Tome 2 du DOCOB



JUILLET 2006

Classement en Site d'Importance Communautaire



Chamois
Rupicapra rupicapra

JUIN 2010

Classement en Zone Spéciale de Conservation



Rosalie des Alpes - *Rosalia alpina*

JANVIER 2015

Animation de la 5ème convention triennale par le SMAEMV